

Linear PCM Recorder

Operating Instructions



Owner's Record

The model number is located at the rear panel and the serial number is located at the rear panel. Record these numbers in the space provided below. Refer to these numbers whenever you call upon your Sony dealer regarding this product.
Model No. _____
Serial No. _____

You are cautioned that any changes or modifications not expressly approved in this manual could void your authority to operate this equipment.

Refer to the Help Guide

This is the Operating Instructions, which provides you with instructions on the basic operations of the linear PCM recorder. The Help Guide is an online manual. Refer to the Help Guide when you would like to know further details, operations and possible solutions when a problem occurs.

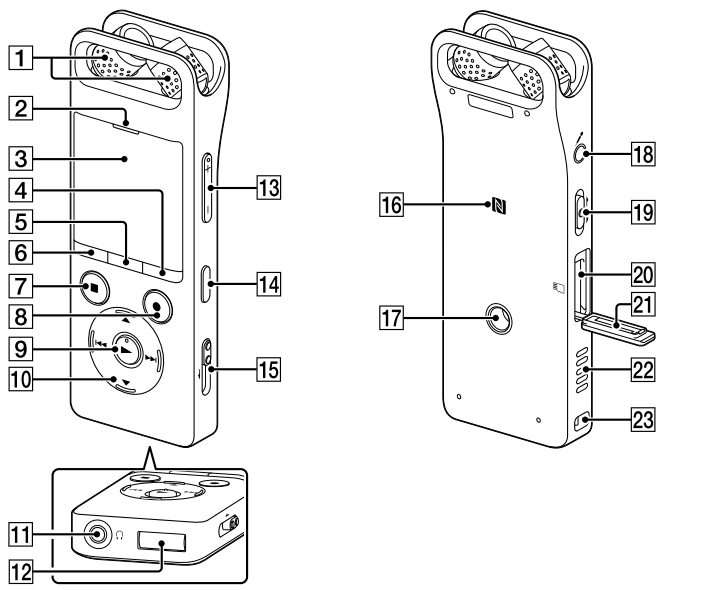
http://rd1.sony.net/help/icd/pcm10/h_u/



Check the supplied items

- Linear PCM Recorder (1)
- Wind screen (1)
- Carrying case (1)
- Operating Instructions (this sheet)
- Warranty card (1)
- Application Software, Sound Organizer 2 (Installer file stored in the built-in memory so that you can install it to your computer.)

Parts and controls

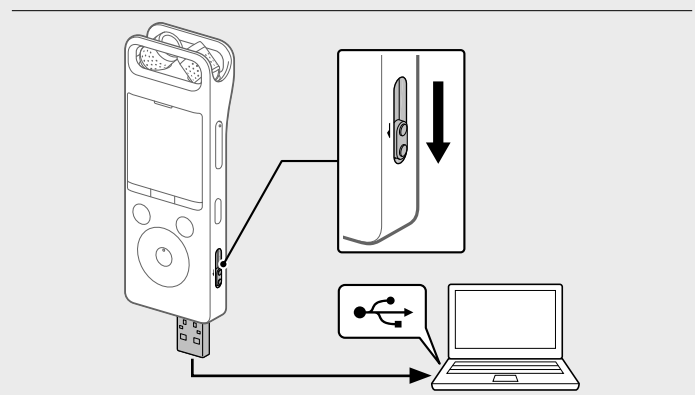


- 1 Built-in microphones
- 2 Peak indicator
- 3 Display window
- 4 OPTION button
- 5 T-MAK (Track mark) button
- 6 BACK/ HOME button
- 7 STOP button
- 8 REC/PAUSE (record/pause) button, recording indicator
- 9 (play/enter) button*
- 10 Control button (▲ DPC (Digital Pitch Control), ▼ ◀ A-B (repeat A-B), ▶ (review/fast backward), ►► (cue/fast forward))
- 11 (headphones) jack
- 12 USB connector cover (You can find the USB connector retracted behind the cover.)
- 13 VOL +/- (volume +/-) button
- 14 REHEARSAL button
- 15 USB slide lever
- 16 (N-mark) (Put an NFC-enabled smartphone onto this mark to establish an NFC pairing.)
- 17 Hole for attaching the tripod (No tripod is supplied with your linear PCM recorder.)
- 18 (microphone) jack**
- 19 HOLD+POWER switch***
- 20 microSD card slot (The card slot is located under the cover.)
- 21 Slot cover
- 22 Built-in speaker
- 23 Strap hole (No strap is supplied with your linear PCM recorder.)

* The (play/enter) button and VOL +/- (volume +/-) buttons have a tactile dot. Use the tactile dot as a reference when operating the linear PCM recorder.
** Sliding the HOLD+POWER switch to "POWER" and holding it for 8 seconds or longer restarts your linear PCM recorder. For detailed instructions, refer to the Help Guide.

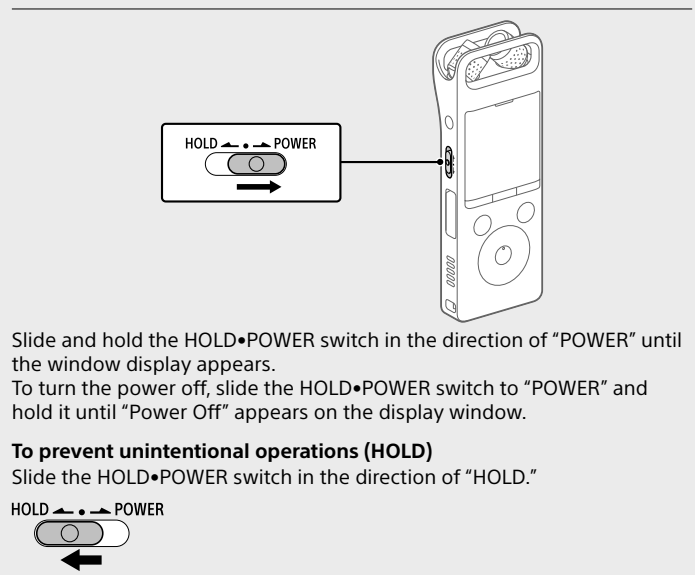
Let's try out your new linear PCM recorder

Charge



- ① **Charge the linear PCM recorder.**
Slide the USB slider in the direction of the arrow, and insert the USB connector into the USB port of a running computer. When the battery is fully charged, the battery indicator changes from the charging animation to "100%".
- ② **Disconnect the linear PCM recorder.**
Make sure that the message "Accessing" is no longer on the display window. Then refer to the Help Guide to remove the linear PCM recorder safely.

Power on

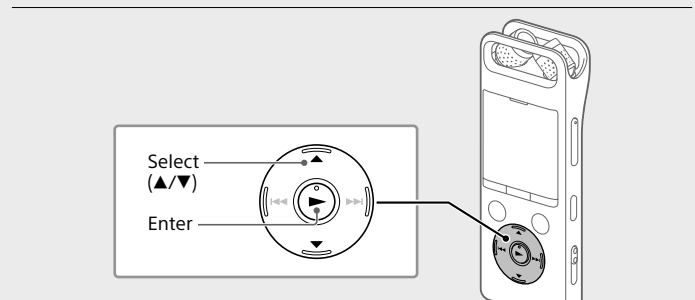


Slide and hold the HOLD+POWER switch in the direction of "POWER" until the window display appears.
To turn the power off, slide the HOLD+POWER switch to "POWER" and hold it until "Power Off" appears on the display window.

To prevent unintentional operations (HOLD)
Slide the HOLD+POWER switch in the direction of "HOLD".

To release the linear PCM recorder from the HOLD status, slide the HOLD+POWER switch towards the center.

Initial settings

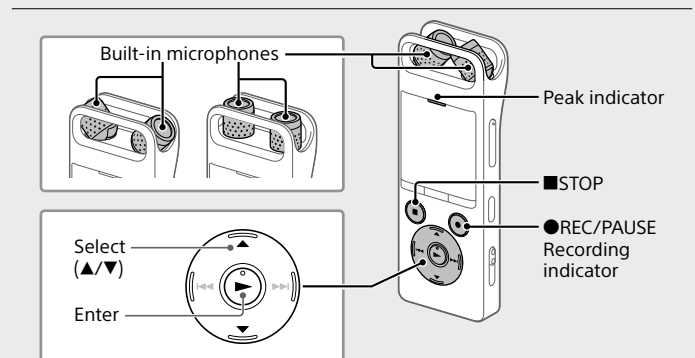


When you power on your linear PCM recorder for the first time, the "Configure Initial Settings" screen appears on the display window. You can then select the display language, set the clock, and turn on/off the beep sound.

- ① **Select "Yes" to start the initial settings.**
Configure Initial Settings
- ② **Select the display language.**
You can select from the following languages: English*, Español (Spanish), Français (French)
* Default setting
- ③ **Set the current year, month, day, hour, and minute.**
Set Date/Time
MM DD YY YY
1 12:00 AM
- ④ **Select "Next."**
Set Date/Time
MM DD YY YY
10 10 2018
10:00 AM
Next/Back
- ⑤ **Select "ON" or "OFF" to turn on or off the beep sound.**
When the initial settings finish, the completion message and then the HOME menu screen appears.

Note
You can change any of the initial settings at any time later. For detailed instructions, refer to the Help Guide.

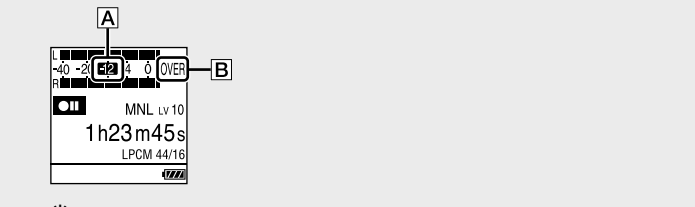
Record



Before you start recording, make sure that the HOLD status is released.

- ① **Select "Record" from the HOME menu.**
The recording standby screen appears.
- ② **Select a storage and a folder to save the recorded file.**
To save the recorded file on the microSD card, you need to change the file storage destination folder. Select "Recording Folder" - "SD Card" from the OPTION menu, and then start recording.
- ③ **Adjust the angle of the linear PCM recorder's built-in microphones with your fingertips so that they point in the direction of the recording source.**
- ④ **Turn the linear PCM recorder so that its built-in microphones point in the direction of the target sound source.**
- ⑤ **Press and hold REC/PAUSE.**
The recording indicator flashes in red and the linear PCM recorder pauses for recording. When the built-in microphones pick up sounds, the peak level meter bars change in length to indicate the recording volume levels.

- ⑥ **Press ▲ or ▼ to select the optimum recording volume level for the sound source.**
You can check the current recording volume level on the peak level meters. Adjust the recording volume so that the recording volume level stays around -12 dB (A), which fits within the optimum range. If too loud sounds are detected during recording, "OVER" (B) appears on the display window and the peak indicator lights. In such a case, turn down the recording volume by pressing ▼ until "OVER" disappears and the peak indicator goes out to avoid sound distortion. You can press and hold ▲ or ▼ to keep turning up or down the recording volume.

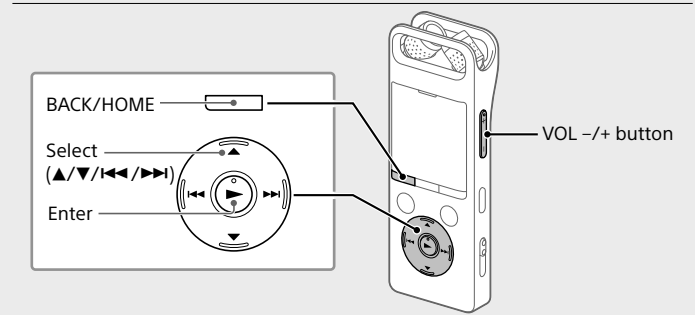


With the rehearsal function, you can easily adjust the recording volume level. For the rehearsal function, refer to the Help Guide.

- ⑦ **Press REC/PAUSE.**
"REC" appears on the display window and the recording indicator lights in red.

- ⑧ **Press STOP to stop recording.**
"Saving..." and then recording standby screen appear on the display window.

Listen

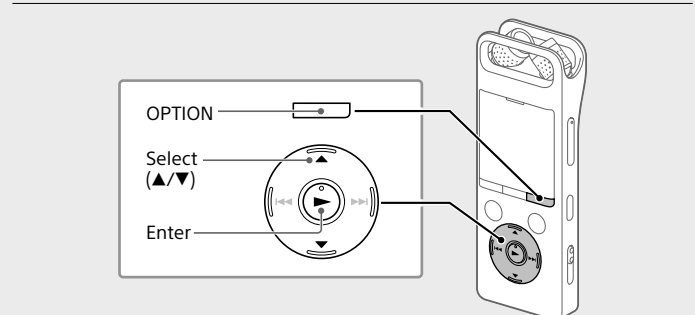


- ① **Select "Recorded Files" from the HOME menu.**
- ② **Select "Latest Recording," "Search by REC Date," "Search by REC Scene," or "Folders."**
- ③ **Select your desired file.**
Playback starts.
MM DD YY YY
1 18:00_1015.mp3
10/27/12
PCM-A10
- ④ **Press VOL + or VOL - to adjust the volume.**
- ⑤ **Press STOP to stop playback.**

Right after you stopped recording, you can press ► to play the file you have just recorded.

To add a track mark
You can add a track mark at a point at which you want to divide a file later or locate during playback. You can add a maximum of 98 track marks to each file. You can also add track marks during recording.

Delete



Note
Once a file is deleted, you cannot restore it.

- ① **Select the file you want to delete from the list of recorded files or play back the file you want to delete.**
- ② **Select "Delete a File" from the OPTION menu.**
Delete?
Yes/No
- ③ **Select "Yes."**
Delete?
Yes/No

* "Please Wait" appears and stays until the selected file is deleted.

Enjoy music wirelessly Listen to audio from the BLUETOOTH® audio device

You can establish a wireless connection between a Bluetooth audio device and the linear PCM recorder and listen to audio from the Bluetooth audio device.

Make device registration (pairing)
To establish a wireless connection between Bluetooth audio devices for the first time, you need to have the devices registered with each other. This device registration process is called "pairing."

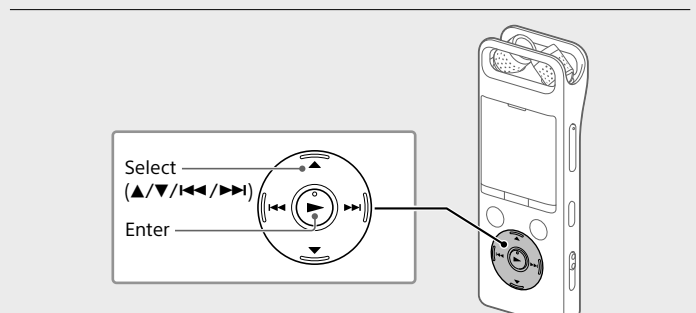
- ① **Place the Bluetooth audio device to which you establish a Bluetooth connection in pairing mode.**
Be sure to place the linear PCM recorder within 1 m from the Bluetooth audio device.
- ② **While recording is on standby, select Bluetooth - "Audio Device" - "Add Device (Pairing)" from the HOME menu.**
When either "Turn Bluetooth On?" or "Disconnect Connected Audio Device" appears, press the (play/enter) button.
- ③ **When "Search for Audio Devices, Prepare the Other Device to Connect" appears on the display window, press the (play/enter) button to start searching.**
The search for Bluetooth audio devices that are available for device registration starts and the list of the found devices appears on the display window.
- ④ **Select the Bluetooth device that you want to register for establishing a Bluetooth connection.**
When the device is registered, "Connection Complete" appears on the display window.
- ⑤ **Start playback on the linear PCM recorder.**
Now, you can listen to audio from the Bluetooth audio device.

To disconnect the Bluetooth connection between the linear PCM recorder and the Bluetooth audio device
Select Bluetooth - "Audio Device" - "Disconnect" from the HOME menu. When the Bluetooth connection is disconnected, playback stops.

To switch the audio output destination between the Bluetooth headphones and the connected headphones
While a Bluetooth connection is established, no audio is output to the headphones connected to the headphones jack. To use the connected headphones for listening, disconnect the Bluetooth connection.

Notes
• You cannot monitor the recording audio with the connected Bluetooth audio device.
• The recording audio is output to the (headphones) jack. Use the headphones for monitoring.

Operations with the smartphone (REC Remote)



With the Bluetooth function of your linear PCM recorder, you can operate your linear PCM recorder (recording, changing the recording settings, etc.) using a smartphone.

To operate your linear PCM recorder using a smartphone
You need to install REC Remote on the smartphone and make a pairing between the smartphone and your linear PCM recorder. Pairing means having Bluetooth devices registered with each other to establish a wireless connection for the first time. To make a pairing with the linear PCM recorder using REC Remote, you need the latest version of REC Remote. If your smartphone has REC Remote already installed, be sure to upgrade it to the latest version.



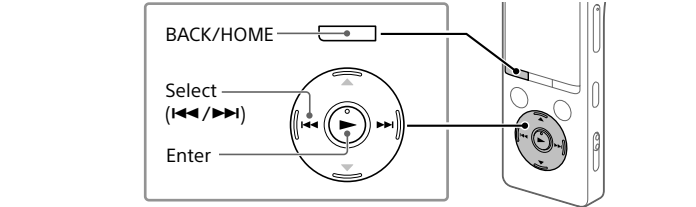
- ① **Search Google Play or App Store for REC Remote and install it on the smartphone.**
- ② **On the linear PCM recorder, select Bluetooth - "REC Remote" - "Add Device (Pairing)" from the HOME menu and follow the on-screen instruction to turn on the Bluetooth function.**
- ③ **On the smartphone, start REC Remote and select "PCM-A10" (your linear PCM recorder) from the available device list.** For detailed instructions, refer to the help of REC Remote and the manual supplied with the smartphone. Now you can use the smartphone for linear PCM recorder operations.

To turn on or off the Bluetooth function of your linear PCM recorder
When you turn off the Bluetooth function, the linear PCM recorder is disconnected from all the devices connected via Bluetooth connections, including a Bluetooth audio device and a smartphone with REC Remote installed.

- ① **Select Bluetooth - "Bluetooth ON/OFF" from the HOME menu.**
- ② **To turn on the Bluetooth function, select "ON." To turn it off, select "OFF."**

Using the HOME menu

You can use the HOME menu for a variety of operations, including locating and playing a recorded file and changing the settings of your linear PCM recorder.

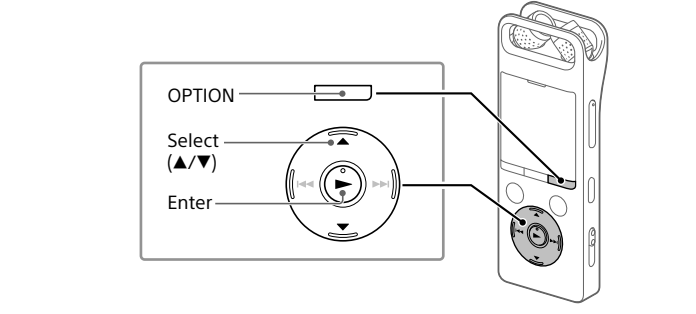


- ① **Press and hold BACK/HOME.**
The HOME menu screen appears.
The HOME menu items are aligned in the following sequence.
Music Recorded Files Record Bluetooth Settings Back to XX
- ② **Select your desired function from the following:**
 - Music**
You can select and play one of the files you have imported from a computer. To locate a music file, select "All Songs," "Albums," "Artists," or "Folders." When importing files, be sure to import them into the MUSIC folder.
 - Recorded Files**
You can select and play one of the files you have recorded with your linear PCM recorder. To locate a recorded file, select "Latest Recording," "Search by REC Date," "Search by REC Scene," or "Folders."
 - Record**
You can display the record standby screen, and then start recording.
 - Bluetooth**
You can display the menu screen for items that use the Bluetooth function, such as REC Remote, NFC, and Bluetooth audio devices. Additionally, you can turn on/off the Bluetooth function or make device registration (pairing).
 - Settings**
You can display the Settings menu screen and change various settings on the linear PCM recorder. You can go back to the screen that was displayed before the HOME menu screen.
 - Back to XX***
* The function you are currently using is displayed in "XX."

Press STOP to return to the screen displayed before you entered the HOME menu.

Using the OPTION menu

You can use the OPTION menu to perform a variety of functions, including changing the settings of your linear PCM recorder. The available items differ depending on the situation.

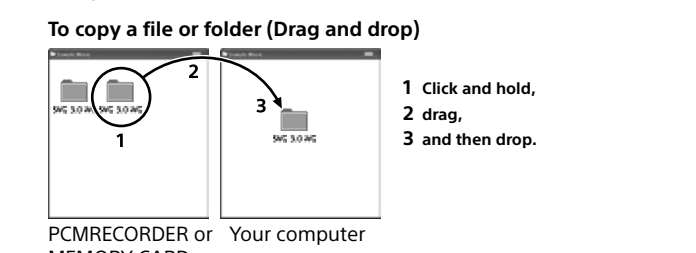


- ① **Select your desired function from the HOME menu, and then press OPTION.**
Recording Folder
Scene Select
Recording Delay
NFC Mode
Built-in Mic. Start
- ② **Select the menu item for which you want to change the setting.**
- ③ **Select your desired setting option.**

Copying files from your linear PCM recorder to a computer

You can copy the files and folders from your linear PCM recorder to a computer to store them.

- ① **Follow the instructions in "Charge" to connect your linear PCM recorder to a computer.**
- ② **Drag and drop the files or folders you want to copy from "PCMRECORDER" or "MEMORY CARD" to the local disk on the computer.**



- ③ **Disconnect your linear PCM recorder from the computer.**

Installing Sound Organizer 2

Install Sound Organizer on your computer. Sound Organizer allows you to exchange files between your linear PCM recorder and your computer. Songs imported from music CDs and other media, MP3 and other audio files imported to a computer can also be played and transferred to the linear PCM recorder.

- **Notes**
• Sound Organizer is compatible with Windows computers only. It is not compatible with Mac.
• This linear PCM recorder is compatible with Sound Organizer 2 only.
• If you format the built-in memory, all data stored there will be deleted. (The Sound Organizer software installer will also be deleted.)

When installing Sound Organizer, log in to an account with administrator privileges.
The installation procedure varies depending on the Windows version. The following procedure uses Windows 10 as an example.

- ① **Follow the instructions in "Charge" to connect your linear PCM recorder to a computer.**
- ② **Make sure the linear PCM recorder is successfully detected by the computer.**
"Connecting" appears and stays on the linear PCM recorder's display window while the linear PCM recorder is connected to the computer.
- ③ **Right-click at the bottom left corner of the desktop, and then click [File Explorer] on the menu.**
- ④ **Double-click [PCMRECORDER] - [FOR WINDOWS].**
- ⑤ **Double-click [SoundOrganizer_V2001] (or [SoundOrganizer_V2001.exe]).**
Follow the computer's on-screen instructions.
- ⑥ **When the [Welcome to Sound Organizer 2 Installer] window appears, click [Next].**
- ⑦ **Make sure that you accept the terms of the license agreement, select [I accept the terms in the license agreement], and then click [Next].**
- ⑧ **When the [Setup Type] window appears, select [Standard] or [Custom], and then click [Next].**
Follow the instructions on the screen and set the installation settings when you select [Custom].
- ⑨ **When the [Ready to Install the Program] window appears, click [Install].**
The installation starts.
- ⑩ **When the [Sound Organizer 2 Has been installed successfully] window appears, check [Launch Sound Organizer 2 Now], and then click [Finish].**

■ **Note**
You may need to restart your computer after installing Sound Organizer 2.

Precautions

On power
DC 3.7V : the built-in rechargeable lithium-ion battery
DC 5.0V : when charged using USB
Rated current consumption : 500mA

On safety
Do not operate the unit while driving, cycling or operating any motorized vehicle.

On handling
• Do not leave the unit in a location near heat sources, or in a place subject to direct sunlight, excessive dust or mechanical shock.
• Should any solid object or liquid fall into the unit, remove the battery and have the unit checked by qualified personnel before operating it any further.
• When using your linear PCM recorder, remember to follow the precautions below in order to avoid warping the cabinet or causing the linear PCM recorder to malfunction.
- Do not sit down with the linear PCM recorder in your back pocket.
- Do not put your linear PCM recorder into a bag with the headphones/earphones cord wrapped around it and subject the bag to strong impact.
• Be careful not to allow water to splash on the unit. The unit is not waterproof. In particular, be careful in the following situations.
- When you have the unit in your pocket and go to the bathroom, etc.
- When you bend down, the unit may drop into the water and may get wet.
- When you use the unit in an environment where the unit is exposed to rain, snow, or humidity.
- In circumstances where you get sweaty. If you touch the unit with wet hands or if you put the unit in the pocket of sweaty clothes, the unit may get wet.

• Listening with this unit at high volume may affect your hearing.
• For traffic safety, do not use this unit while driving or cycling.
• Do not use this unit at a place where the inability to hear surrounding sounds may present a danger.
• You may feel pain in your ears if you use the headphones when the ambient air is very dry.
This is not because of a malfunction of the headphones, but because of static electricity accumulated in your body. You can reduce static electricity by wearing non-synthetic clothes that prevent the emergence of static electricity.

On noise
• Noise may be heard when the unit is placed near an AC power source, a fluorescent lamp or a mobile phone during recording or playback.
• Noise may be recorded when an object, such as your finger, etc., rubs or scratches the unit during recording.

On maintenance
To clean the exterior, use a soft cloth slightly moistened in water. Then use a soft dry cloth to wipe the exterior. Do not use alcohol, benzine or thinner.

If you have any questions or problems concerning your unit, please consult your nearest Sony dealer.

Notes on the Bluetooth function
• Bluetooth wireless technology allows connection at a distance of up to about 10 m (33 feet). However, the effective range may vary depending on obstructions (people, metals, walls, etc.) or signal status.
• Because Bluetooth and wireless LAN (IEEE802.11b/g) devices use the same frequency (2.4 GHz), signal interference may occur, resulting in communication speed decrease, noise, or inability to connect. If Bluetooth communications are used near a wireless LAN device. In such cases, take the following measures.
- Perform Bluetooth communications at least 10 m (33 feet) away from the wireless LAN device when connecting your linear PCM recorder and a Bluetooth device.
- Place your linear PCM recorder and the Bluetooth device as close together as possible.
- Turn off the wireless LAN device when performing Bluetooth communications within about 10 m (33 feet) of a wireless LAN device.
• Radio waves emitted from a Bluetooth device may affect the operation of equipment such as electronic medical devices. Turn off your linear PCM recorder and other Bluetooth devices in the following locations as failure to do so may cause an accident.
- In hospitals, near priority seats on trains, in airplanes, in places such as gasoline stations where flammable gases are present, near automatic doors or fire alarms.

WARNING

- Do not expose the batteries (battery pack or batteries installed) to excessive heat such as sunbath, fire or the like for a long time.
- Do not dismantle, open or shred secondary cells or batteries.
- Do not expose cells or batteries to heat or fire. Avoid storage in direct sunlight.
- In the event of a cell leaking, do not allow the liquid to come in contact with the skin or eyes. If contact has been made, wash the affected area with copious amounts of water and seek medical advice.
- Secondary cells and batteries need to be charged before use. Always refer to the manufacturer's instructions or equipment manual for proper charging instructions.
- After extended periods of storage, it may be necessary to charge and discharge the cells or batteries several times to obtain maximum performance.
- Dispose of properly.

CAUTION

Danger of explosion if battery is incorrectly replaced. Replace only with the same or equivalent type.
Risk of explosion if battery is replaced by an incorrect type. Dispose of used batteries according to the instructions.

For the customer in Canada
This device complies with Canada's licence-exempt RSSs. Operation is subject to the following two conditions:
(1) This device may not cause interference; and
(2) This device must accept any interference, including interference that may cause undesired operation of the device.

The available scientific evidence does not show that any health problems are associated with using low power wireless devices. There is no proof. However, that these low power wireless devices are absolutely safe. Low power Wireless devices emit low levels of radio frequency energy (RF) in the microwave range while being used. Whereas high levels of RF can produce health effects (by heating tissue), exposure of low-level RF that does not produce heating effects causes no known adverse health effects. Many studies of low-level RF exposures have not found any biological effects. Some studies have suggested that some biological effects might occur, but such findings have not been confirmed by additional research. The model has been tested and found to comply with IC radiation exposure limits set forth for an uncontrolled environment and meets RSS-102 of the IC radio frequency (RF) Exposure rules.

FOR UNITED STATES CUSTOMERS. NOT APPLICABLE IN CANADA, INCLUDING IN THE PROVINCE OF QUEBEC. POUR LES CONSOMMATEURS AUX ÉTATS-UNIS. NON APPLICABLE AU CANADA, Y COMPRIS LA PROVINCE DE QUÉBEC.
If you have any questions about this product: Visit: www.sony.com/recordersupport
Contact: Sony Customer Information Service Center at 1-800-222-7669
Write: Sony Customer Information Service Center 12451 Gateway Blvd., Fort Myers, FL 33913

Declaration of Conformity
Device Name: SONY
Model : PCM-A10
Responsible Party : Sony Electronics Inc.
Address : 16535 Via Esprillo, San Diego, CA 92127 USA
Telephone Number : 958-942-2230
This device complies with part 15 of the FCC Rules. Operation is subject to the following two conditions: (1) This device may not cause harmful interference, and (2) this device must accept any interference received, including interference that may cause undesired operation.

INFORMATION
This equipment has been tested and found to comply with the limits for a Class B digital device, pursuant to Part 15 of the FCC Rules. These limits are designed to provide reasonable protection against harmful interference in a residential installation. This equipment generates, uses and can radiate radio frequency energy and, if not installed and used in accordance with the instructions, may cause harmful interference to radio communications. However, there is no guarantee that interference will not occur in a particular installation. If this equipment does cause harmful interference to radio or television reception, which can be determined by turning the equipment off and on, the user is encouraged to try to correct the interference by one or more of the following measures:
- Reorient or relocate the receiving antenna.
- Increase the separation between the equipment and receiver.
- Connect the equipment into an outlet on a circuit different from that to which the receiver is connected.
- Consult the dealer or an experienced radio/TV technician for help.

This equipment must not be co-located or operated in conjunction with any other antenna or transmitter.

This equipment complies with FCC radiation exposure limits set forth for an uncontrolled environment and meets the FCC radio frequency (RF) Exposure Guidelines. This equipment has very low levels of RF energy that is deemed to comply without testing of specific absorption ratio (SAR).

RECYCLING RECHARGEABLE BATTERIES

Rechargeable batteries are recyclable. You can help preserve our environment by returning your used rechargeable batteries to the collection and recycling location nearest you. For more information regarding recycling of rechargeable batteries, visit https://www.sony.com/electronics/eco/environmental-management
Caution: Do not handle damaged or leaking rechargeable batteries.

Notice for users
All rights reserved. This manual or the software described herein, in whole or in part, may not be reproduced, translated or reduced to any machine readable form without prior written approval from Sony Corporation.

What you record is for personal enjoyment and use only. Copyright laws prohibit other forms of use without the permission of the copyright holders.

Specifications

Capacity (User available capacity*)**
16 GB (approx. 12.80 GB - 13,743,895,347 Byte)

Maximum recording time (Built-in memory)**
The maximum recording time of all the folders is as follows.

LPCM 96 kHz/24 bit (STEREO)	6 hours 35 minutes
LPCM 48 kHz/24 bit (STEREO)	13 hours 15 minutes
LPCM 48 kHz/16 bit (STEREO)	19 hours 50 minutes
LPCM 44.1 kHz/24 bit (STEREO)	14 hours 25 minutes
LPCM 44.1 kHz/16 bit (STEREO)	21 hours 35 minutes
MP3 320 kbps (STEREO)	95 hours 25 minutes
MP3 192 kbps (STEREO)	159 hours
MP3 128 kbps (STEREO)	238 hours
MP3 48 kbps (MONO)	636 hours

Battery life (a built-in rechargeable lithium-ion battery)**
The battery life spans provided here are all approximate periods of time. For the battery life of the linear PCM recorder in any other mode, refer to the Help Guide.

REC Mode	Recording	Playback with the built-in speaker	Playback with the headphones	Recording with REC Remote	Playback with the Bluetooth connection
LPCM 96 kHz/24 bit	15 hours	9 hours	18 hours	10 hours	14 hours
LPCM 44.1 kHz/16 bit	20 hours	9 hours	22 hours	12 hours	18 hours
MP3 192 kbps	22 hours	10 hours	25 hours	12 hours	18 hours
Music file (LPCM 192 kHz/24 bit)	-	7 hours	13 hours	-	10 hours

Dimensions (w/h/d) (not incl. projecting parts and controls)
Approx. 1.55 inches (39.2 mm) × 4.32 inches (109.5 mm) × 0.63 inches (16.0 mm)

Mass
Approx. 2.90 oz (82 g)

Temperature/Humidity

Operating temperature	41 °F - 95 °F (5 °C - 35 °C)
Operating humidity	25% - 75%
Storage temperature	14 °F - 113 °F (-10 °C - 45 °C)
Storage humidity	25% - 75%

Compatible memory cards
• microSDHC cards from 4 GB to 32 GB
• microSDXC cards of 64 GB or more

* A small amount of the built-in memory is used for file management and therefore not available for user storage.
** When the built-in memory is formatted with the linear PCM recorder.
*** Default settings for the recording scenes.
** Measured values acquired under our measurement conditions. These values may decrease depending on the usage conditions.

Trademarks and licenses

- Microsoft, Windows and Windows Media are registered trademarks or trademarks of Microsoft Corporation in the United States and/or other countries.
- microSD, microSDHC and microSDXC logos are trademarks of SD-3C, LLC.
- MPEG Layer-3 audio coding technology and patents licensed from Fraunhofer IIS and Thomson.
- Google Play is a trademark of Google LLC.
- Apple, the Apple logo,

Enregistreur PCM linéaire
Mode d'emploi



PCM-A10

Consultation du Guide d'aide.

Ce Mode d'emploi présente des instructions sur les opérations générales de l'enregistreur PCM linéaire. Le Guide d'aide est un manuel en ligne. Reportez-vous au Guide d'aide pour de plus amples informations, le fonctionnement et les solutions possibles en cas de problèmes.

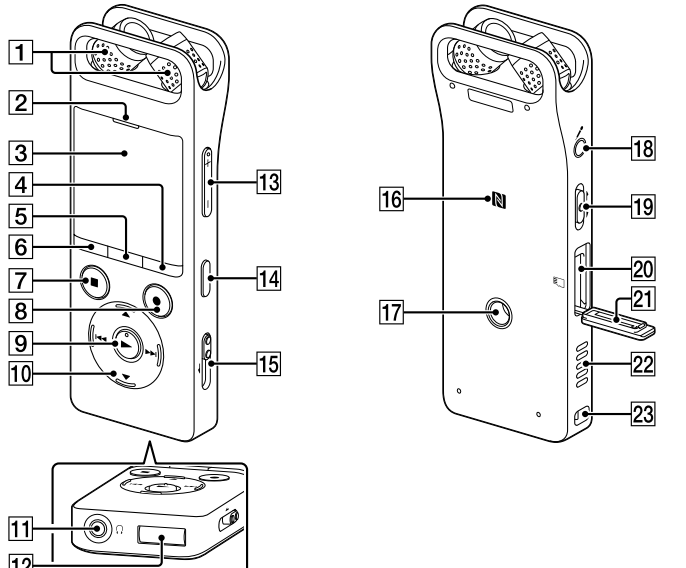
http://rd1.sony.net/help/icd/pcm10_h_uc/



Vérification des éléments fournis

- Enregistreur PCM linéaire (1)
- Pare-vent (1)
- Etui (1)
- Mode d'emploi (cette feuille)
- Carte de garantie (1)
- Logiciel, Sound Organizer 2 (Fichier d'installation enregistré en mémoire externe pour pouvoir l'installer sur l'ordinateur).

Éléments et commandes

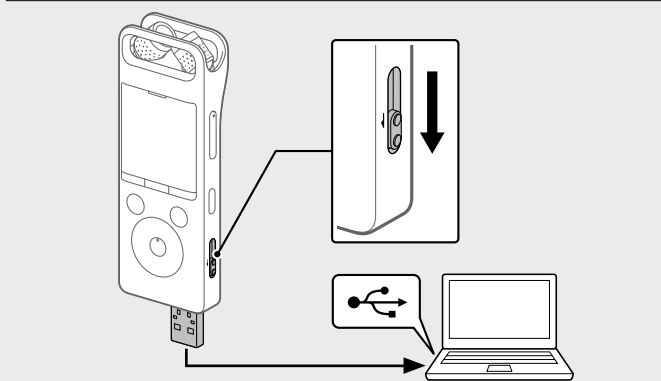


- 1 Microphones intégrés
- 2 Indicateur de niveau maximal
- 3 Écran
- 4 Touche OPTION
- 5 Touche T-MARK (repère de piste)
- 6 Touche BACK/ ← HOME
- 7 Touche ■STOP
- 8 Touche ■REC/PAUSE (enregistrement/pause), indicateur d'enregistrement
- 9 Touche ► (lecture/entrée)*1
- 10 Touche ▲ DPC (Digital Pitch Control), ▼ A-B (Répétition A-B), ◀▶ (révision/retour rapide), ▶▶ (calage/avance rapide)
- 11 Prise ? (casque)
- 12 Protection du connecteur USB (Le connecteur USB se trouve derrière la protection.)
- 13 Touche VOL -/+*1 (volume -/+)
- 14 Touche REHEARSAL
- 15 Levier coulissant USB
- 16 ■ (Repère N) (Placez un smartphone activé NFC sur ce repère pour établir un jumelage NFC.)
- 17 Orifice pour fixer le trépied (Trépied non fourni avec l'enregistreur PCM linéaire.)
- 18 Prise ⌂ (microphone)
- 19 Commutateur HOLD+POWER**2
- 20 Logement de carte microSD (Le logement de carte se trouve derrière la protection.)
- 21 Protection du logement
- 22 Haut-parleur intégré
- 23 Orifice de la dragonne (Dragonne non fournie avec l'enregistreur PCM linéaire.)

*1 Les touches ► (lecture/entrée) et VOL + (volume +) possèdent un repère tactile. Utilisez-le comme point de référence lorsque vous utilisez l'enregistreur PCM linéaire.
*2 Faites glisser le commutateur HOLD+POWER vers « POWER » de manière prolongée pendant au moins huit secondes pour redémarrer l'enregistreur PCM linéaire. Pour plus d'informations, reportez-vous au Guide d'aide.

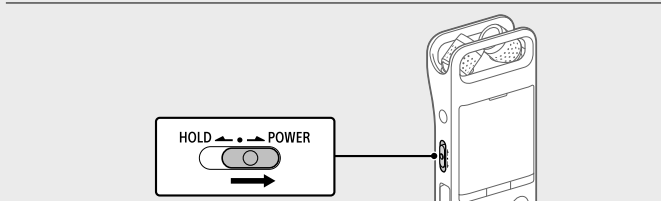
Opérations de votre nouvel enregistreur PCM linéaire

Charge



- 1 Chargez l'enregistreur PCM linéaire. Faites glisser le levier coulissant USB vers le sens de la flèche, et branchez le connecteur USB sur le port USB d'un ordinateur allumé. Lorsque la batterie est complètement chargée, l'indicateur d'autonomie indique « Full ».
- 2 Débranchez l'enregistreur PCM linéaire. Assurez-vous que le message « Accessing » ne s'affiche plus à l'écran. Reportez-vous ensuite au Guide d'aide pour débrancher correctement l'enregistreur PCM linéaire.

Mise sous tension

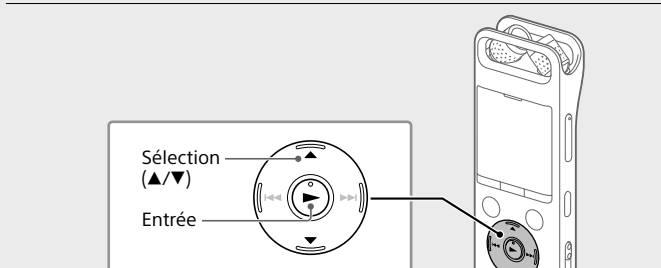


Faites glisser de manière prolongée le commutateur HOLD+POWER vers « POWER » jusqu'à ce que l'écran apparaisse. Pour mettre l'appareil hors tension, faites glisser le commutateur HOLD+POWER vers « POWER » de manière prolongée jusqu'à ce que « Power Off » s'affiche à l'écran.

Prévention contre les opérations involontaires (HOLD)
Faites glisser le commutateur HOLD+POWER vers « HOLD ».

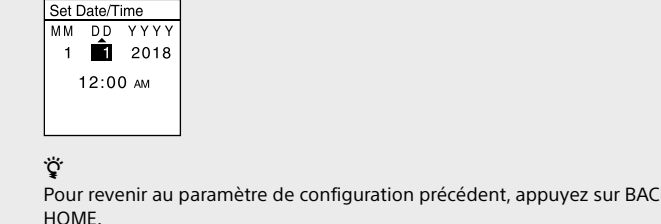
Pour libérer l'enregistreur PCM linéaire de l'état HOLD, faites glisser le commutateur HOLD+POWER vers le milieu.

Paramètres initiaux



À la première mise sous tension de l'enregistreur PCM linéaire, le message « Configure Initial Settings » s'affiche à l'écran. Vous pouvez alors sélectionner la langue affichée, régler l'horloge, et activer ou désactiver le bip.

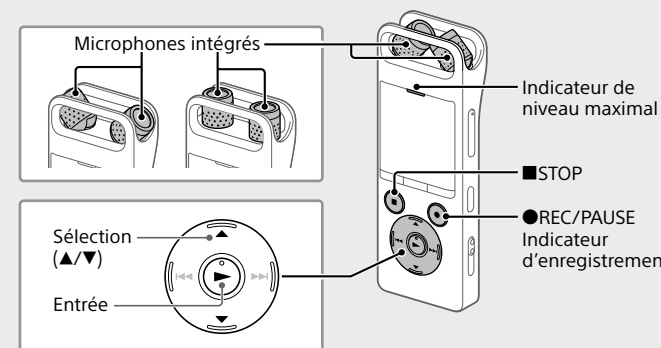
- 1 Sélectionnez « Yes » pour commencer la configuration initiale.
- 2 Sélectionnez la langue affichée. Vous pouvez choisir entre les langues suivantes : English* (Anglais), Español (Espagnol), Français.
*Paramètre par défaut.
- 3 Réglez l'année, le mois, le jour, l'heure et les minutes en cours.



- Pour revenir au paramètre de configuration précédent, appuyez sur BACK/ HOME.
- 4 Sélectionnez « Next ».
- 5 Sélectionnez « ON » ou « OFF » pour activer ou désactiver le bip. Une fois la configuration initiale terminée, un message indiquant la fin de la configuration s'affiche puis le menu HOME s'affiche.

■ Remarque
Vous pouvez modifier n'importe quel paramètre initialement. Pour plus d'informations, reportez-vous au Guide d'aide.

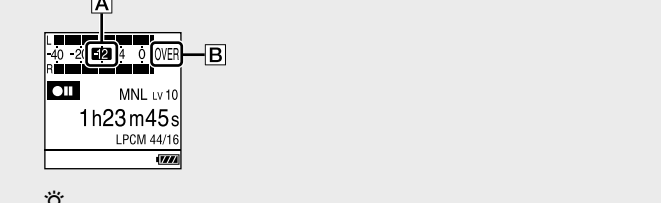
Enregistrement



Avant le début de l'enregistrement, assurez-vous que l'état HOLD est désactivé.

- 1 Sélectionnez « Record » du menu HOME. L'écran de mise en veille de l'enregistrement apparaît.
- 2 Sélectionnez l'emplacement et le dossier d'enregistrement du fichier.
→ Pour enregistrer le fichier sur la carte microSD, vous devez changer le dossier de la destination de stockage du fichier. Sélectionnez « Recording Folder » « SD Card » du menu OPTION, puis commencez l'enregistrement.
- 3 Réglez l'angle des microphones intégrés de l'enregistreur PCM linéaire avec le bout de vos doigts jusqu'à ce qu'ils soient dirigés vers la source d'enregistrement.
- 4 Orientez l'enregistreur PCM linéaire de manière à ce que ses microphones intégrés soient dirigés vers la source sonore voulue.

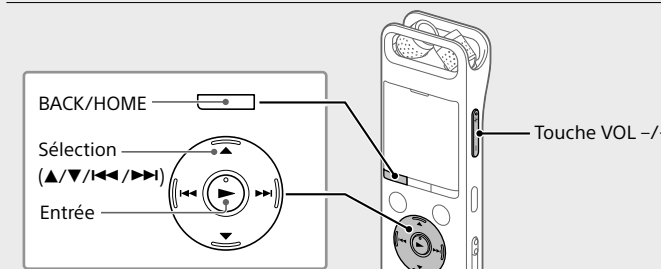
- 5 Appuyez de manière prolongée sur ■REC/PAUSE. L'indicateur d'enregistrement clignote en rouge et l'enregistreur PCM linéaire arrête d'enregistrer. Lorsque les microphones intégrés détectent des sons, la longueur de la barre de sonomètre change pour indiquer les niveaux de volume d'enregistrement.
- 6 Appuyez sur ▲ ou ▼ pour sélectionner le niveau sonore d'enregistrement optimal de la source sonore. Vous pouvez vérifier le niveau sonore d'enregistrement actuel sur les sonomètres. Réglez le volume d'enregistrement de telle manière que le niveau sonore d'enregistrement reste à environ -12 dB (A), niveau qui se trouve dans la plage optimale. Si des sons trop bruyants sont détectés pendant un enregistrement, « OVER » (■) s'affiche à l'écran et le sonomètre s'allume. Dans ce cas, baissez le volume d'enregistrement en appuyant sur ▼ jusqu'à ce que « OVER » s'efface et le sonomètre s'éteint pour éviter la distorsion du son. Vous pouvez appuyer de manière prolongée sur ▲ ou ▼ pour monter ou baisser le volume d'enregistrement.



→ Avec la fonction de répétition, vous pouvez facilement régler le niveau de volume d'enregistrement. Pour plus d'informations sur la fonction de répétition, reportez-vous au Guide d'aide.

- 7 Appuyez sur ■REC/PAUSE. « REC » s'affiche à l'écran et l'indicateur d'enregistrement s'allume en rouge.
- 8 Appuyez sur ■STOP pour arrêter l'enregistrement. « Saving... » et l'écran de mise en veille de l'enregistrement s'affiche à l'écran.

Écoute

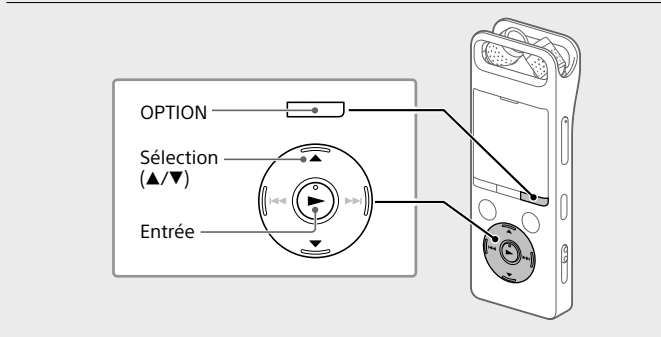


- 1 Sélectionnez « Recorded Files » du menu HOME.
- 2 Sélectionnez « Latest Recording », « Search by REC Date », « Search by REC Scene » ou « Folders ».
- 3 Sélectionnez le fichier de votre choix. La lecture commence.
- 4 Appuyez sur VOL + ou VOL - pour régler le volume.
- 5 Appuyez sur ■STOP pour arrêter la lecture.

Après l'arrêt de l'enregistrement, vous pouvez appuyer sur ► pour lire le fichier que vous venez d'enregistrer.

Ajout d'un repère de piste
Vous pouvez ajouter un repère de piste au point auquel vous souhaitez diviser ultérieurement un fichier ou que vous souhaitez localiser en cours de lecture. Vous pouvez ajouter au maximum 98 repères à chaque fichier. Vous pouvez également ajouter des repères de piste pendant un enregistrement.

Suppression



- Remarque
Une fois un fichier supprimé, il est impossible de le restaurer.
- 1 Sélectionnez le fichier à supprimer sur la liste des fichiers enregistrés ou lisez le fichier à supprimer.
- 2 Sélectionnez « Delete a File » du menu OPTION.

« Delete? » s'affiche et le fichier sélectionné est lu pour confirmation.
« Please Wait » s'affiche jusqu'à ce que le fichier sélectionné soit supprimé.

- 3 Sélectionnez « Yes ».

Profiter de la sans fil pour les musiques Écoute de l'audio depuis un appareil audio BLUETOOTH®

Vous pouvez établir une connexion sans fil entre un appareil audio Bluetooth et l'appareil PCM linéaire puis écouter l'audio depuis l'appareil audio Bluetooth.

Enregistrement des appareils (Jumelage)
Lors de leur première connexion, les appareils audio Bluetooth doivent enregistrer les informations sur les autres appareils afin de pouvoir établir une connexion sans fil. Ce processus d'enregistrement d'appareils s'appelle « jumelage ».

- 1 Placez l'appareil audio Bluetooth pour lequel vous voulez établir une connexion Bluetooth en mode de jumelage. Assurez-vous de placer l'enregistreur PCM linéaire à moins d'un mètre de l'appareil audio Bluetooth.
- 2 Pendant que l'enregistrement est en veille, sélectionnez « Bluetooth » « Audio Device » « Add Device (Pairing) » du menu HOME. Lorsque « Turn Bluetooth On? » ou « Disconnect Connected Audio Device. Continue? » s'affiche à l'écran, sélectionnez « Yes ».
- 3 Lorsque « Search for Audio Devices. Prepare the Other Device to Connect. » s'affiche à l'écran, appuyez sur la touche ► pour lancer la recherche. La recherche des appareils audio Bluetooth disponibles pour le jumelage se lance et la liste des appareils détectés s'affiche à l'écran.
- 4 Sélectionnez l'appareil Bluetooth à enregistrer pour établir une connexion Bluetooth. Lorsque l'appareil est enregistré, « Connection Complete » s'affiche à l'écran.
- 5 Démarrez la lecture sur l'enregistreur PCM linéaire. Vous pouvez désormais écouter l'audio depuis l'appareil audio Bluetooth.

Arrêt de la connexion Bluetooth entre l'enregistreur PCM linéaire et l'appareil audio Bluetooth

Sélectionnez « Bluetooth » « Audio Device » « Disconnect » du menu HOME.

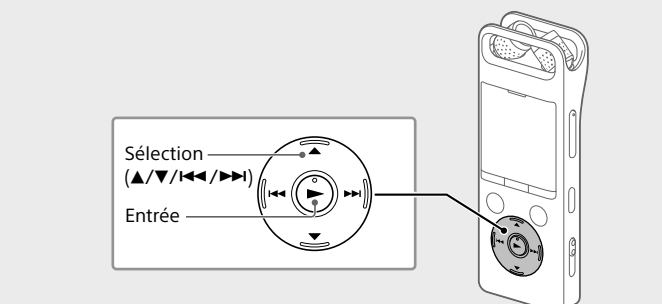
Lorsque la connexion Bluetooth est arrêtée, la lecture s'arrête.

Modification de la destination de la sortie audio entre le casque Bluetooth et le casque branché

Lorsque la connexion Bluetooth est établie, aucun son n'est émis dans le casque branché à la prise de casque. Pour écouter avec le casque branché, coupez la connexion Bluetooth.

- Remarques
 - Vous ne pouvez pas contrôler l'audio d'enregistrement sur l'appareil audio Bluetooth connecté.
 - L'audio d'enregistrement est émis vers la prise ? (casque). Utilisez le casque pour le contrôle.

Fonctionnement avec un smartphone (REC Remote)



La fonction Bluetooth de l'enregistreur PCM linéaire permet de le faire fonctionner (enregistrement, modification des paramètres d'enregistrement, etc.) avec un smartphone.

Pour utiliser l'enregistreur PCM linéaire avec un smartphone

Vous devez installer l'application REC Remote sur le smartphone et effectuer le jumelage entre le smartphone et l'enregistreur PCM linéaire. Le jumelage signifie que chaque appareil Bluetooth enregistre la première fois les informations sur l'autre appareil afin d'établir une connexion sans fil. Pour effectuer un jumelage avec l'enregistreur PCM linéaire à l'aide de REC Remote, vous devez utiliser la dernière version de REC Remote. Si REC Remote est déjà installé sur votre smartphone, assurez-vous que vous utilisez la dernière version.



- 1 Recherchez l'application REC Remote sur Google Play ou App Store, puis installez-la sur le smartphone.
- 2 Sur l'enregistreur PCM linéaire, sélectionnez « Bluetooth » « REC Remote » « Add Device (Pairing) » du menu HOME, puis suivez les instructions affichées pour activer la fonction Bluetooth.
- 3 Sur le smartphone, démarrez l'application REC Remote puis sélectionnez « PCM-A10 » (l'enregistreur PCM linéaire) sur la liste des appareils disponibles. Pour plus d'informations, reportez-vous à l'aide de l'application REC Remote et du manuel fourni avec le smartphone. Vous pouvez désormais utiliser le smartphone pour les opérations de l'enregistreur PCM linéaire.

Activation et désactivation de la fonction Bluetooth de l'enregistreur PCM linéaire

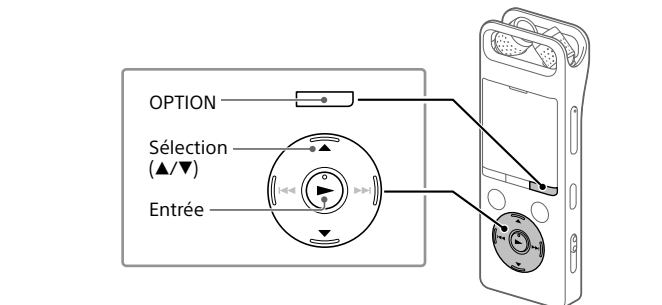
Lorsque vous désactivez la fonction Bluetooth, l'enregistreur PCM linéaire est déconnecté de tous les appareils connectés via les connexions Bluetooth, notamment un appareil audio Bluetooth et un smartphone sur lequel l'application REC Remote est installée.

- 1 Sélectionnez « Bluetooth » « Bluetooth ON/OFF » du menu HOME.
- 2 Pour activer la fonction Bluetooth, sélectionnez « ON ». Pour la désactiver, sélectionnez « OFF ».

Utilisation du menu OPTION

Vous pouvez utiliser le menu OPTION pour réaliser de nombreuses opérations, notamment la modification des paramètres de l'enregistreur PCM linéaire.

Les éléments disponibles varient selon la situation.

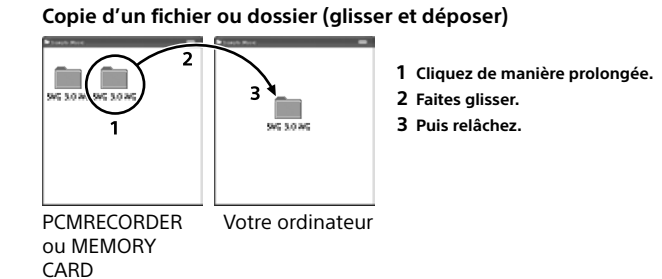


- 1 Sélectionnez la fonction de votre choix du menu HOME puis appuyez sur OPTION.
- 2 Sélectionnez l'élément de menu pour lequel vous désirez modifier le paramètre.
- 3 Sélectionnez l'option de paramètre voulue.

Copie de fichiers de l'enregistreur PCM linéaire vers un ordinateur

Vous pouvez copier des fichiers et des dossiers de l'enregistreur PCM linéaire vers un ordinateur à des fins de stockage.

- 1 Suivez les instructions de la section « Charge » pour brancher l'enregistreur PCM linéaire à un ordinateur.
- 2 Glissez et déposez les fichiers ou dossiers à copier de « PCMRECORDER » ou « MEMORY CARD » vers le dossier local de l'ordinateur.



- 3 Débranchez l'enregistreur PCM linéaire de l'ordinateur.

Installation de Sound Organizer 2

Installez Sound Organizer sur votre ordinateur. Sound Organizer permet d'échanger des fichiers entre l'enregistreur PCM linéaire et l'ordinateur. Les chansons importées depuis des CD de musique ou d'autres supports, les fichiers MP3 ou autres fichiers audio importés sur un ordinateur peuvent également être lus et transférés vers l'enregistreur PCM linéaire.

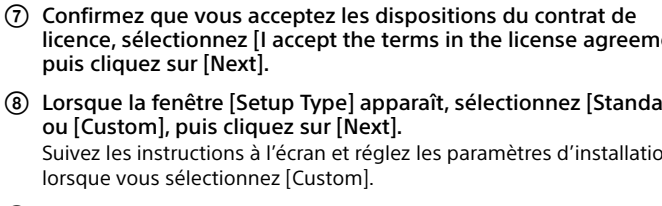
- Remarques
 - Sound Organizer n'est compatible qu'avec des ordinateurs exécutant le système d'exploitation Windows. Il n'est pas compatible avec Mac.
 - Cet enregistreur PCM linéaire est compatible uniquement avec Sound Organizer 2.
 - Si vous formatez la mémoire intégrée, toutes les données qui y sont stockées sont supprimées. (Le programme d'installation du logiciel Sound Organizer sera également supprimé.)

- Lors de l'installation de Sound Organizer, connectez-vous avec un compte ayant des droits d'administrateur.
- Le processus d'installation varie selon la version de Windows. L'exemple ci-dessous utilise Windows 10.

- 1 Suivez les instructions de la section « Charge » pour brancher l'enregistreur PCM linéaire à un ordinateur.
- 2 Assurez-vous que l'enregistreur PCM linéaire est correctement détecté par l'ordinateur. « Connecting » s'affiche à l'écran de l'enregistreur PCM linéaire tant que ce dernier est branché à l'ordinateur.
- 3 Cliquez avec le bouton droit sur le coin inférieur gauche du bureau, puis sur [Explorateur de fichiers] du menu.
- 4 Cliquez deux fois sur [PCMRECORDER] - [FOR WINDOWS].
- 5 Cliquez deux fois sur [SoundOrganizer_V2001] (ou sur [SoundOrganizer_V2001.exe]). Suivez les instructions affichées à l'écran.
- 6 Lorsque la fenêtre [Welcome to Sound Organizer 2 Installer] apparaît, cliquez sur [Next].
- 7 Confirmez que vous acceptez les dispositions du contrat de licence, sélectionnez [I accept the terms in the license agreement], puis cliquez sur [Next].
- 8 Lorsque la fenêtre [Setup Type] apparaît, sélectionnez [Standard] ou [Custom], puis cliquez sur [Next]. Suivez les instructions à l'écran et réglez les paramètres d'installation lorsque vous sélectionnez [Custom].
- 9 Lorsque la fenêtre [Ready to Install the Program] apparaît, cliquez sur [Install]. L'installation démarre.
- 10 Lorsque la fenêtre [Sound Organizer 2 has been installed successfully] apparaît, cochez [Launch Sound Organizer 2 Now], puis cliquez sur [Finish].

Utilisation du menu HOME

Vous pouvez utiliser le menu HOME pour réaliser de nombreuses opérations, notamment la recherche et la lecture d'un fichier enregistré et la modification des paramètres de l'enregistreur PCM linéaire.



- 1 Appuyez de manière prolongée sur BACK/HOME. Le menu HOME apparaît.
- 2 Sélectionnez la fonction de votre choix depuis les éléments ci-dessous :
 - **Recorded Files** : Pour sélectionner et lire un des fichiers que vous avez enregistrés avec l'enregistreur PCM linéaire. Pour rechercher un fichier enregistré, sélectionnez « Latest Recording », « Search by REC Date », « Search by REC Scene » ou « Folders ».
 - **Record** : Pour afficher l'écran de mise en veille de l'enregistrement, puis commencer l'enregistrement.
 - **Bluetooth** : Pour afficher l'écran de menu des éléments qui utilisent la fonction Bluetooth, tels que REC Remote, NFC et les appareils audio Bluetooth. En outre, vous pouvez activer ou désactiver la fonction Bluetooth ou effectuer l'enregistrement des appareils (jumelage).
 - **Settings** : Pour afficher l'écran du menu Paramètres et modifier divers paramètres de l'enregistreur PCM linéaire.
 - **Back to XX*** : Pour revenir à l'écran qui était affiché avant l'écran du menu HOME.
* La fonction que vous utilisez actuellement est affichée sous la forme « XX ».

Précautions

Alimentation
3,7 V CC : batterie intégrée rechargeable au lithium-ion
5,0 V CC : lorsque chargée avec USB
Consommation électrique nominale : 500 mA

Sécurité
Ne faites pas fonctionner l'appareil en conduisant une voiture, une bicyclette ou tout autre véhicule motorisé.

Manipulation
• Ne laissez pas l'appareil à proximité d'une source de chaleur ou dans un endroit exposé au rayonnement direct du soleil, à une poussière excessive ou à des chocs mécaniques.
• Si des éléments solides ou liquides viennent à pénétrer à l'intérieur de l'appareil, retirez la pile ou la batterie et faites-le vérifier par un technicien qualifié avant de le remettre en service.
• Lorsque vous utilisez l'enregistreur PCM linéaire, veillez à suivre les précautions décrites ci-dessous afin d'éviter de déformer le boîtier ou de provoquer un dysfonctionnement de l'enregistreur PCM linéaire.

- Ne vous asseyez pas après avoir placé l'enregistreur PCM linéaire dans votre poche arrière.
- Ne placez pas l'enregistreur PCM linéaire dans un sac après avoir enroulé le cordon du casque/des écouteurs autour et ne soumettez pas le sac à des chocs violents.

Bruits
• Des bruits parasites peuvent se faire entendre si l'appareil est placé à proximité d'une source d'alimentation secteur, d'une lampe fluorescente ou d'un téléphone mobile durant l'enregistrement ou la lecture. Il se peut que des bruits parasites soient enregistrés si quelque chose comme votre doigt par exemple, touche ou frotte accidentellement l'appareil pendant l'enregistrement.

Entretien
Pour nettoyer l'extérieur, utilisez un chiffon doux légèrement imprégné d'eau. Utilisez ensuite un chiffon doux sec pour essuyer l'extérieur. N'utilisez pas d'alcool, d'essence ou de diluant. Les éléments disponibles varient selon les paramètres de cet appareil, consultez votre revendeur Sony.

Remarques sur la fonction Bluetooth
• La technologie sans fil Bluetooth permet une connexion à une portée d'environ 10 m (33 pi). Toutefois, la portée réelle peut varier selon les obstructions (personnes, métaux, murs, etc.) ou l'état du signal.
• Puisque les appareils Bluetooth et sans fil LAN (IEEE802.11b/g) utilisent la même fréquence (2,4 GHz), des interférences de signaux risquent de se produire, ralentissant la vitesse de communication, entraînant l'apparition de bruits ou perturbant la connexion, si les communications Bluetooth sont effectuées à proximité d'un appareil LAN sans fil. Dans ce cas, observez les mesures ci-dessous.

- Effectuez les communications Bluetooth à au moins 10 m (33 pi) de l'appareil LAN sans fil lors de la connexion de l'enregistreur PCM linéaire et de l'appareil Bluetooth.
- Approchez le plus possible l'enregistreur PCM linéaire de l'appareil Bluetooth.
- Mettez l'appareil LAN sans fil hors tension lors de communications Bluetooth de moins de 10 m (33 pi).

AVERTISSEMENT

- N'exposez pas les piles (pack de piles ou piles installées) à de fortes chaleurs (rayons du soleil, feu, etc.) pendant une période prolongée.
- Ne démontez pas, n'ouvrez pas ou ne broyez pas les piles ou batteries secondaires.
- N'exposez pas les piles ou batteries à la chaleur ou une flamme nue. Évitez le stockage dans un endroit exposé aux rayons du soleil.
- En cas de fuite, ne laissez pas le liquide entrer en contact avec la peau et les yeux. Dans le cas contraire, lavez la surface en question avec beaucoup d'eau et consultez un médecin.
- Les piles ou batteries secondaires doivent être chargées avant utilisation. Reportez-vous toujours aux instructions du fabricant ou du manuel de l'appareil pour les instructions de charge correctes.
- Après un stockage prolongé, il est nécessaire de charger et de décharger les piles ou les batteries plusieurs fois afin d'obtenir les meilleures performances possible.
- Mettez au rebut d'une manière adéquate.

ATTENTION

Risque d'explosion si la pile est remplacée d'une manière incorrecte. Remplacez la pile par une pile de même type.
Risque d'explosion en cas de remplacement de la pile par un type incorrect. Mettez les piles usagées au rebut conformément aux instructions.

Pour les utilisateurs au Canada
Le présent appareil est conforme aux CNR d'Industrie Canada applicables aux appareils radio exempts de licence. L'exploitation est autorisée aux deux conditions suivantes:
(1) l'appareil ne doit pas produire de brouillage;
(2) l'utilisateur de l'appareil doit accepter tout brouillage radioélectrique subi, même si le brouillage est susceptible d'en compromettre le fonctionnement.

Les connaissances scientifiques dont nous disposons n'ont mis en évidence aucun problème de santé associé à l'usage des appareils sans fil à faible puissance. Nous ne sommes cependant pas en mesure de prouver que ces appareils sans fil à faible puissance sont entièrement sans danger. Les appareils sans fil à faible puissance émettent une énergie fréquence radioélectrique (RF) très faible dans le spectre des micro-ondes lorsqu'ils sont utilisés. Alors qu'une dose élevée de RF peut avoir des effets sur la santé (en chauffant les tissus), l'exposition à de faibles RF qui ne produisent pas de chaleur n'a pas de mauvais effets sur la santé. De nombreuses études ont été menées sur les expositions aux RF faibles et n'ont découvert aucun effet biologique. Certaines études ont suggéré qu'il pouvait y avoir certains effets biologiques, mais ces résultats n'ont pas été confirmés par des recherches supplémentaires. Ce modèle a été testé et jugé conforme aux limites d'exposition aux rayonnements IC annoncées pour un environnement non contrôlé et respecte les règles d'exposition aux fréquences radioélectriques (RF) CNR-102 de l'IC.

RECYCLAGE DES ACCUMULATEURS RECHARGEABLES
Les accumulateurs rechargeables sont recyclables. Vous pouvez contribuer à préserver l'environnement en rapportant les piles usées dans un point de collection et recyclage le plus proche.

Pour plus d'informations sur le recyclage des accumulateurs, visitez https://www.sony.com/electronics/eco/environmental-management
Avertissement: Ne pas utiliser des accumulateurs rechargeables qui sont endommagés ou qui fuient.

Notice destinée aux utilisateurs
Tous droits réservés. Le Mode d'emploi et le logiciel qui y est décrit ne peuvent être reproduits, traduits ou réduits, en tout ou en partie, sous quelque forme exploitable pour une machine que ce soit sans l'autorisation écrite préalable de Sony Corporation. Ce que vous enregistrez est strictement réservé à un usage privé. Les lois relatives au copyright interdisent toute autre utilisation sans l'autorisation des détenteurs des droits d'auteur.

Caractéristiques techniques

Capacité (capacité disponible à l'utilisateur)2)**
16 Go (environ 12,80 Go = 13 743 895 347 octets)

Durée maximale d'enregistrement**1 (mémoire interne)					
La durée maximale d'enregistrement de tous les dossiers est la suivante.					
Format	Enregistrement	Lecture avec le haut-parleur intégré	Lecture avec un casque	Enregistrement avec REC	Lecture via la connexion Bluetooth
LPCM 96 kHz/24 bit (STEREO)	15 heures	9 heures	18 heures	10 heures	14 heures
LPCM 48 kHz/24 bit (STEREO)	30 heures	18 heures	36 heures	20 heures	28 heures
LPCM 48 kHz/16 bit (STEREO)	30 heures	18 heures	36 heures	20 heures	28 heures
LPCM 44.1 kHz/24 bit (STEREO)	14 heures	25 minutes	28 heures	16 heures	22 heures
LPCM 44.1 kHz/16 bit (STEREO)	21 heures	35 minutes	42 heures	24 heures	34 heures
MP3 320 kbps (STEREO)	95 heures	55 minutes	114 heures	66 heures	92 heures
MP3 192 kbps (STEREO)	159 heures	95 minutes	190 heures	114 heures	157 heures
MP3 128 kbps (STEREO)	238 heures	143 minutes	285 heures	170 heures	232 heures
MP3 48 kbps (MONO)	636 heures	383 minutes	763 heures	457 heures	623 heures

Autonomie de la batterie (batterie intégrée rechargeable au lithium-ion)4**
Les autonomies de batterie indiquées ci-dessous sont des durées approximatives. Pour connaître l'autonomie de batterie de l'enregistreur PCM linéaire dans un mode précis, reportez-vous au Guide d'aide.